

# KÜRESEL ÇEVRE POLİTİKASI VE YEŞİL ÇEVRE KURALLARI





Bizim için sürdürülebilirlik, toplumun bugünkü ve gelecekteki ihtiyaçlarını dikkate alarak, müşterilerimize ekolojik açıdan verimli ve yenilikçi yapı malzemeleri ve hizmetler sunarak, etik ve şeffaf bir şekilde, ilgili yasa ve yönetmelikler doğrultusunda hareket ederek, kadrolu ve sözleşmeli tüm çalışanlarımıza motive edici, sağlıklı ve güvenli bir iş ortamı sağlayarak, yerel toplumlarımızı ve onların gelişimini destekleyerek büyüme hedeflerimize ulaşmak demektir.



## “TEK TAKIM, TEK ŞİRKET” VE SEKTÖRÜMÜZDE SÜRDÜRÜLEBİLİRLİK ALANINDA ÖRNEK OLMA HEDEFİ

Şirketimiz, inşaat sektörünün en büyük küresel şirketlerinden biridir. Bugün, 14 ülkede ve farklı kültürlerin, davranışların ve yasaların bir araya geldiği bir iş ortamında faaliyet gösteriyoruz. Bu çeşitliliğin ortasında, tüm faaliyetlerimize özgü bir şeyi kazanmak için çalışıyoruz: sürdürülebilir kalkınma.

Faaliyetlerimize yön veren vizyonumuz dört stratejik unsur üzerine kurulmuştur: Müşteri Odaklılık; Yetkin Çalışanlar; Operasyonel Mükemmellik; ve Sürdürülebilir Uygulamalar. Sürekli ilerleme kaydetmek için çok çalışıyoruz; çalışanlarımızın güvenliğini sağlamak, ekolojik ayak izimizi azaltmak ve faaliyetlerimizde doğal kaynakları daha verimli bir şekilde kullanmak için çaba sarf ediyoruz. Alternatif yakıtların kullanılması, atıkların birlikte işlenmesi ve ürünlerimiz için daha fazla sürdürülebilir hammadde arayışı, bu faaliyetlerin bir kısmını oluşturmaktadır. Bu adımlara ek olarak ve sürdürülebilirlik stratejimiz doğrultusunda, yenilikçi işlemler ve ürünler sayesinde ekolojik verimliliği artırıyor ve faaliyet gösterdiğimiz toplumlarda açık iletişimi

destekliyoruz. Resmi olarak, bu yükümlülüklerimize bağlı hedefler belirledik; ve bu hedefler bu yazının sonunda belirtilmektedir. Hepimizin faaliyetlerimizde aynı şekilde hareket etmesini sağlamak için, bizi en iyi uygulamaları kullanmaya sevk eden birtakım politika ve kurallara önem vermeliyiz.

Bu kitapçık, sürdürülebilir kalkınma yolundaki çalışmalarımıza rehberlik etmek üzere oluşturulmuş Küresel Çevre Politikamızı sunmak için, dokuz ilkenin temel alınması ile hazırlanmıştır. Bu dokuz ilkeden yola çıkarak, politikamızın tüm çalışanlar tarafından anlaşılmasını kolaylaştırmak amacıyla 10 Yeşil Çevre Kuralı belirledik. Açık iletişime olan inancımızı hayata geçirmek, Küresel Çevre Politikamızı yaymak ve uygulamak ve tüm faaliyetlerimizde bu politikaya uymak için gerekli olan desteği esirgemeyeceğinizden eminim.

İyi okumalar!

## BİZDEN BEKLENENLER

Bu politikaya ilişkin taahhütlere

**UYMAK.**

Bu politikaya yönelik tüm ihlalleri  
yöneticinize veya Ombudsman kanalına

**İLETMEK.**

Biriminiz bünyesinde bu taahhütleri  
yerine getirmek için aktif olarak

**KATKI SAĞLAMAK.**

Bu politikaya uygun olmayan ve  
çevreyi olumsuz yönde etkileyen faaliyetlere

**İZİN VERMEMEK,**

bu tür durumları rapor etmek.

Arzu edilen çevresel davranışları

**TAKDİR ETMEK** ve istenmeyen  
davranışları düzeltmek.

Rio Branco Birimimizdeki gönüllü  
çalışanların oluşturduğu Enerji  
ve Su Koruma Komisyonu -  
Paraná Eyaleti - Brezilya.



**BU ÇEVRE POLİTİKASINA VEYA YEŞİL  
ÇEVRE KURALLARINA UYGUN OLMAYAN  
BİR FAALİYETİN GERÇEKLEŞTİRİLMESİNE  
KARŞI ÇIKMAK TÜM ÇALIŞANLARIMIZIN  
HAKKI VE GÖREVIDİR.**

# KÜRSEL ÇEVRE POLİTİKASI



1

Her zaman, şirket için geçerli olan **yasal gereksinimlere, standartlara ve yönetmeliklere** ve şirketin kabul ettiği gönüllü taahhütlere uymak.

2

Hedeflerimize uygunluk sağlamak için, **sürekli iyileştirmeye** ve **kirliliğin önlenmesine** odaklanarak şirketin yapısına, ölçeğine ve faaliyetlerimizin, ürünlerimizin ve hizmetlerimizin çevresel etkilerine uygun bir **Çevre Yönetim Sistemi** uygulamak ve yürütmek.

3

Fosil yakıt, hammadde, su, enerji ve diğer kaynakların tüketimini azaltmak için **doğal kaynakların** ekolojik açıdan verimli ve bilinçli bir şekilde **kullanılmasını** sağlamak.

4

Sera gazı emisyonlarını azaltmaya yönelik bir strateji geliştirerek **iklim değişikliği** sorunlarını çözmeye çalışmak. Düşük karbonlu, alternatif yakıtların kullanımına, **yakıt ve hammaddelerin bilinçli bir şekilde kullanımına**, enerji ve kaynakların verimli bir şekilde kullanımına odaklanmak.

5

Atmosferik emisyonları değerlendirmek ve izlemek için çevre standartları belirlemek, uygulamak ve bu emisyonları azaltmaya yönelik hedefler belirlemek.



Yozgat Birimi - Türkiye.

6

**Atık** üretimini en aza indirmek. Tüketimi azaltmak, mümkün oldukça malzemeleri yeniden kullanmak ve bu malzemelerin geri dönüşümünü sağlamak, atıkları uygun ve bilinçli bir şekilde bertaraf etmek.

7

Sürekli iyileştirmeye ve **en iyi endüstri uygulamalarına** odaklanarak faaliyetlerimizin **çevresel etkilerini** değerlendirmek, kontrol etmek ve azaltmak. Çevresel etkilerimizi azaltmanın yollarını arayarak, yaşam döngüsü boyunca süreçlerimizde, ürünlerimizde ve hizmetlerimizde çevresel **yeniliğe** yatırım yapmak.

8

Hissedarların beklentilerini göz önünde bulundurarak, tüm aktif madencilik faaliyetlerimiz için **rehabilitasyon ve kapatma planları** geliştirmek. Korumaya ve farkındalığı artırmaya odaklanarak, devamlı bir şekilde **biyolojik çeşitliliği** izlemek ve raporlamak.

9

Düzenli olarak faaliyetlerimiz ve ürünlerimiz hakkında çevresel bilgi sağlayarak ve açık bir iletişim süreci izleyerek, hissedarlarımızla kurduğumuz **etik ve şeffaf ilişkileri** geliştirmek.





Özel Doğal Miras Rezervi olarak bilinen Tombador Şelalesi Doğa Koruma Alanı - Nobres Birimi - Mato Grosso Eyaleti - Brezilya.



## YEŞİL ÇEVRE KURALLARI

Yeşil Çevre Kuralları, Politikamızın tüm çalışanlar tarafından anlaşılmasını ve onlar arasında yayılmasını kolaylaştırmak amacıyla Çevre Politikası ilkelerimiz doğrultusunda oluşturulmuştur.

- 1**  Doğal çevreyi, yani hava, toprak ve suyu korumak ve bunlara saygı göstermek.
- 2**  Biyolojik çeşitliliği, yani hayvan ve bitki türlerini korumak.
- 3**  Atık üretimini en aza indirmek; atıkları yeniden kullanmak, geri dönüştürmek ve bilinçli bir şekilde bertaraf etmek.
- 4**  Üretimde, nakliyede ve destek faaliyetlerinde enerji verimliliğini en üst düzeye çıkarmak ve sera gazı emisyonlarını azaltmak.
- 5**  Sürekli olarak çevresel etkileri izlemek ve azaltma hedefleri belirlemek amacıyla bir plan geliştirmek.
- 6**  Mümkün oldukça en üst düzeyde kirlilik kontrol teknolojisini kullanmayı hedeflemek.
- 7**  Kültürel, jeolojik, tarihi, arkeolojik ve/veya paleontolojik alanlara saygı göstermek.
- 8**  Açık iletişim süreci izlemek. Komşulara ve hissedarlara karşı saygılı olmak.
- 9**  Mümkün oldukça işlenmemiş hammadde kullanımını azaltmak. Kaynakların verimli ve bilinçli bir şekilde kullanımını en üst düzeye çıkarmak.
- 10**  Faaliyetler süresince ve kapanma sonrasında şirket alanlarını rehabilite etmek.

Sugarbush maden ocağı, West Nissouri, Kanada. Önceki maden ocağı şu anda rehabilite edilmektedir.

# 1 DOĞAL ÇEVREYİ, YANİ HAVA, TOPRAK VE SUYU KORUMAK VE BUNLARA SAYGI GÖSTERMEK

Çevreyle ilgilenmek tıpkı evimizle ilgilenmek gibidir. Hava, su ve toprağı korumalı, bunlara saygı göstermeli ve bugünün nesilleri ve gelecek nesiller için doğal çevreyi muhafaza etmeliyiz. Kirliliğe neden olabilecek tüm operasyonel sorunları ilgili birime iletmek, azaltmak ve ayrıca çevresel etkileri en aza indirmek ve çevre kalitesini artırmak için uygun alternatifleri bulmakla yükümlüüz.

## BU KURALIN NASIL HAYATA GEÇİRİLECEĞİNE DAİR BAZI ÖRNEKLER ŞUNLARDIR:

- Çevresel iyileştirmelere odaklanan diğer çalışanlar, sivil toplum kuruluşları, devlet kurumları, toplum vs. ile birlikte girişimleri gözetin. Sürekli iyileştirmeye yönelik fikirler önerin ve bunları uygulayın. Örneğin:
  - Yağmur suyunun depolanması,
  - Suyun yeniden kullanımı,
  - Atık üretiminin azaltılması,
  - Enerji tüketiminin azaltılması vs.
- Yetkisiz alanlarda hammadde çıkarmayın veya depolamayın.
- Kirliliğe neden olabilecek herhangi bir operasyonel sorunu ilgili birime iletin ve azaltın.
- Bitkileri yakmayın.
- Kullanımda değilken ışıkları ve bilgisayarları kapalı tutun.
- Belgeleri gereksiz yere ve özellikle renkli olarak yazdırmaktan kaçının.
- Hiçbir malzeme türünü veya atık maddeyi işlem olmaksızın veya yetkisiz olarak yağmur suyu drenaj sistemlerine, nehirlere, derelere veya göllere boşaltmayın.
- Sadece yetkili makamın izniyle nehirlerden, derelerden veya göletlerden su alın.
- Nehir, çay veya derelere boşaltılmadan önce tüm atık maddelerin uygun bir şekilde işlendiğinden emin olun.
- Suyu bilinçli bir şekilde kullanın ve başkalarını da bu konuda yönlendirin.

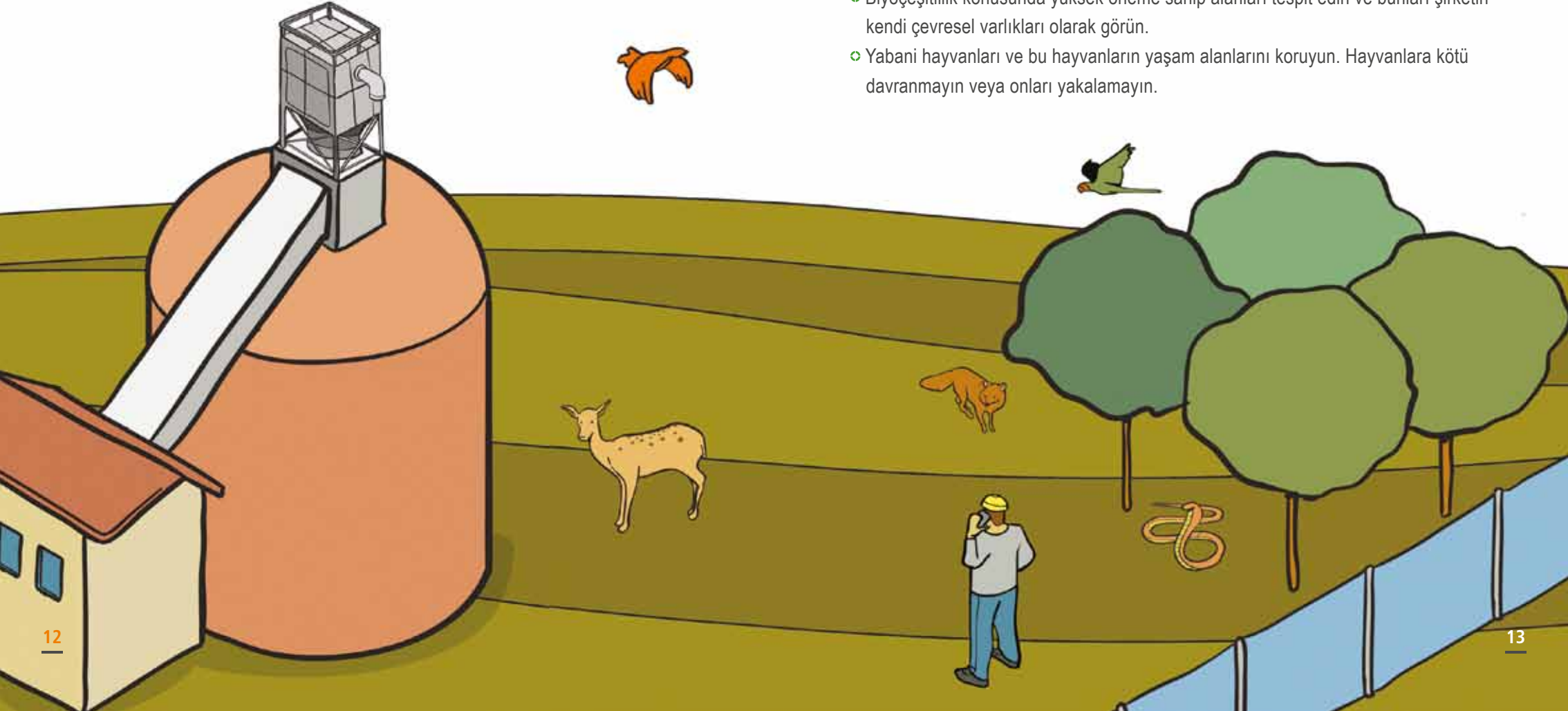


## 2 BİYOLOJİK ÇEŞİTLİLİĞİ, YANI HAYVAN VE BİTKİ TÜRLERİNİ KORUMAK

Hayvanlar ve bitkiler ile ilgilenmek herkesin görevidir. Ağaçları sökmeye işlemleri sadece gerekli iznin alınması ile yapılmalıdır. Yabani hayvanlar, bitkiler ve bunların yaşam alanları yerel yönetmelikler doğrultusunda korunmalıdır. Mümkün oldukça, canlı türlerinin araştırılması ve korunmasına yönelik projelerde yer almaya çalışın.

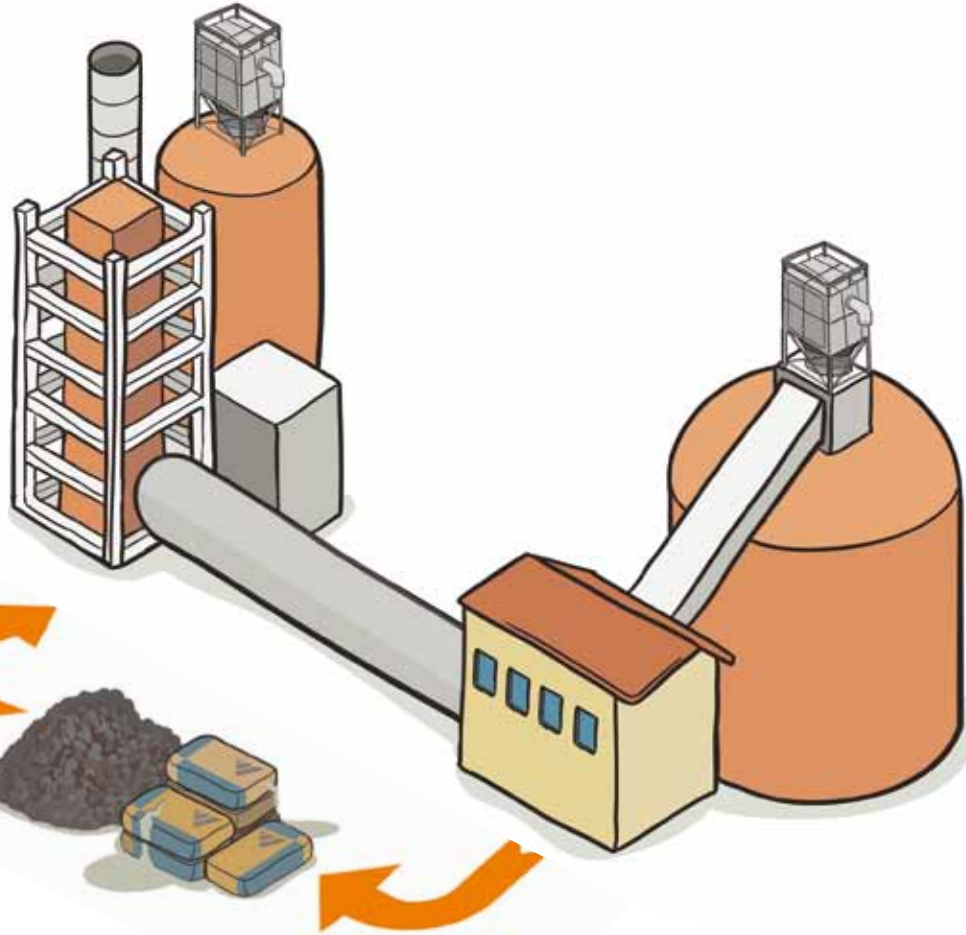
### BU KURALIN NASIL HAYATA GEÇİRİLECEĞİNE DAİR BAZI ÖRNEKLER ŞUNLARDIR:

- ❖ Biriminizdeki korunan alanlar hakkında bilgi edinin ve içindeki faaliyetleri gerçekleştirmekten kaçınarak ve proaktif bir şekilde biyolojik çeşitliliğin korunmasına yönelik adımları uygulayarak bu alanları korumaya yardımcı olun:
- ❖ Koruma alanları açık bir şekilde tanımlanmalı ve tespit edilmelidir.
- ❖ Ağaç kesme işlemleri sadece yetkili makamın ve ilgili biriminizin iznini alarak yapın ve örneğin uygun alanlara ağaç dikerek bunu telafi etmenin yollarını arayın.
- ❖ Biyoçeşitlilik konusunda yüksek öneme sahip alanları tespit edin ve bunları şirketin kendi çevresel varlıkları olarak görün.
- ❖ Yabani hayvanları ve bu hayvanların yaşam alanlarını koruyun. Hayvanlara kötü davranmayın veya onları yakalamayın.



### 3 ATIK ÜRETİMİNİ EN AZA İNDİRMEK; ATIKLARI YENİDEN KULLANMAK, GERİ DÖNÜŞTÜRMEK VE BİLİNÇLİ BİR ŞEKİLDE BERTARAF ETMEK

Üretilen atık türlerini tespit edip miktarını belirleyin ve bunları uygun bir şekilde ayrıştırın. Tehlikeli ve tehlikeli olmayan atıkların üretimini en aza indirin, atık malzemeleri mümkün oldukça yeniden kullanın ve geri dönüşümünü sağlayın ve bunları mevcut olan en bilinçli çevresel yöntemlere göre bertaraf edin.



#### BU KURALIN NASIL HAYATA GEÇİRİLECEĞİNE DAİR BAZI ÖRNEKLER ŞUNLARDIR:

- ❖ Dahili atık üretimini azaltmanın yollarını araştırın.
- ❖ Atıklara değer katan ve yerel kalkınmaya katkı sağlayan girişimleri teşvik edin.
- ❖ Atık bertarafına ilişkin prosedür sırasına uyun.
- ❖ Mümkün oldukça, atık malzemeleri yeniden kullanmaya çalışın, fakat bunu güvenli ve bilinçli bir şekilde yaptığınızdan mutlaka emin olun.
- ❖ Bölgenizde üretilen atıkları uygun yerlerde ve ayrı toplamada kullanılan renk kodlarına göre bertaraf edin. Bu işlem, kirlenmemiş atıkların gerekli nihai bertarafının ve geri dönüşümünün sağlanması açısından son derece önemlidir.
- ❖ Üretim sürecindeki proses atıklarını (kısmen yanmış tuğla, kabul edilmemiş ara ve nihai ürünler, kullanılmayan beton vs.) yeniden kullanın.
- ❖ Ocaktaki üst örtü yığınlarına atık koymayınız.

Atık hiyerarşisi	
KORUMA	1
AZALTMA	2
YENİDEN KULLANMA	3
GERİ DÖNÜŞTÜRME	4
BİRLİKTE İŞLEME	5
ATIKTAN ENERJİ ELDE ETME	6
YAKMA	7
ATIK GÖMME	8

Atık malzemelerin ve enerjinin yararlı kullanımı



Atık bertarafı

Kaynak: Bu tablo, Dünya Sürdürülebilir Kalkınma İş Konseyi (WBCSD) tarafından yayınlanan Çimento İmalatında Yakıtların ve Hammaddelerin Birlikte İşlenmesine İlişkin CSI Kılavuzunda kullanılan bir şemanın (Sürüm 2.0, 2014, Sayfa 5, Şekil 1) uyarılamasıdır.

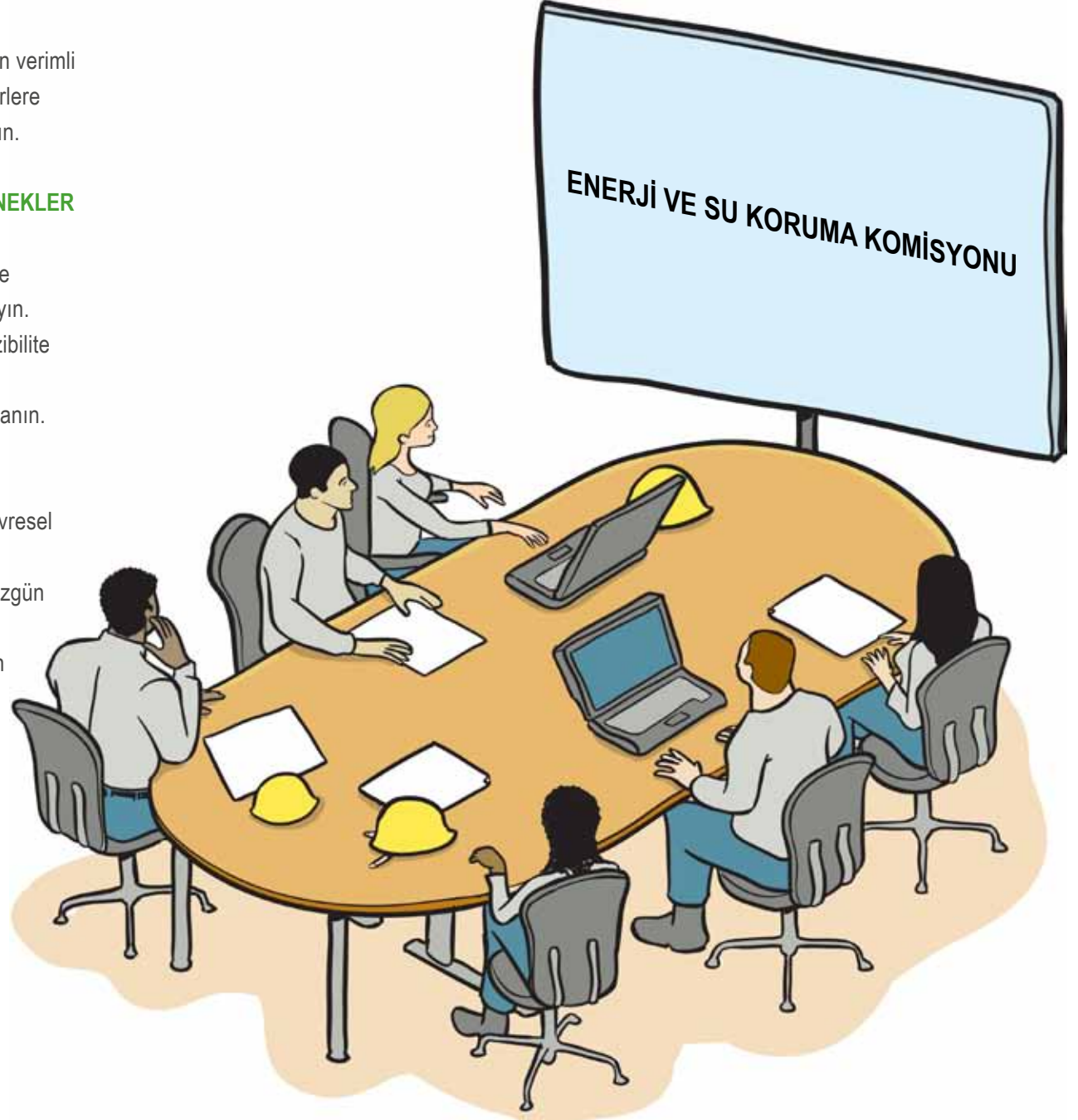


## 4 ÜRETİMDE, NAKLİYEDE VE DESTEK FAALİYETLERİNDE ENERJİ VERİMLİLİĞİNİ EN ÜST DÜZEYE ÇIKARMAK VE SERA GAZI EMİSYONLARINI AZALTMAK

Sürekli olarak yakıt ve hammadde alternatiflerini araştırın; enerjinin verimli bir şekilde kullanılmasını teşvik edin; atık kabulüne ilişkin prosedürlere uygunluğu sağlayın; araç ve ekipmanların gerekli bakımını sağlayın.

### BU KURALIN NASIL HAYATA GEÇİRİLECEĞİNE DAİR BAZI ÖRNEKLER ŞUNLARDIR:

- ❖ Örneğin Enerji ve Su Koruma Komisyonu'nda yer almak suretiyle ekipman ve süreçlerin enerji verimliliğini artırmanın yollarını arayın.
- ❖ Bölgenizdeki yakıt ve hammadde alternatiflerini tespit edin ve fizibilite testlerinin yapılmasını önerin.
- ❖ Daha düşük karbon emisyonuna sahip ulaşım alternatiflerini kullanın.
- ❖ Birlikte işleme için atık kabulüne ilişkin prosedürlere uyumluluğu sağlayın. Sadece resmen onaylanmış ve çevre ve iş güvenliği standartlarına uygun atık türlerini kullanın. Atıkları güvenli ve çevresel açıdan bilinçli bir şekilde depolayın ve işleyin.
- ❖ Ekipman ve araçların periyodik bakımlarını yapın ve bunların düzgün çalışmasını sağlamak için gerekli olan değişiklikleri yapın.
- ❖ Ekipman ve araçları üreticinin talimatları doğrultusunda çalıştırın ve emisyonları yerel mevzuata göre takip edin.
- ❖ Ürünümüzün özellikleri dahilinde kaldığından ve hatta birlikte işleme yöntemi veya tutucu maddeler kullanılarak üretildiğinde performansının arttığından emin olun.

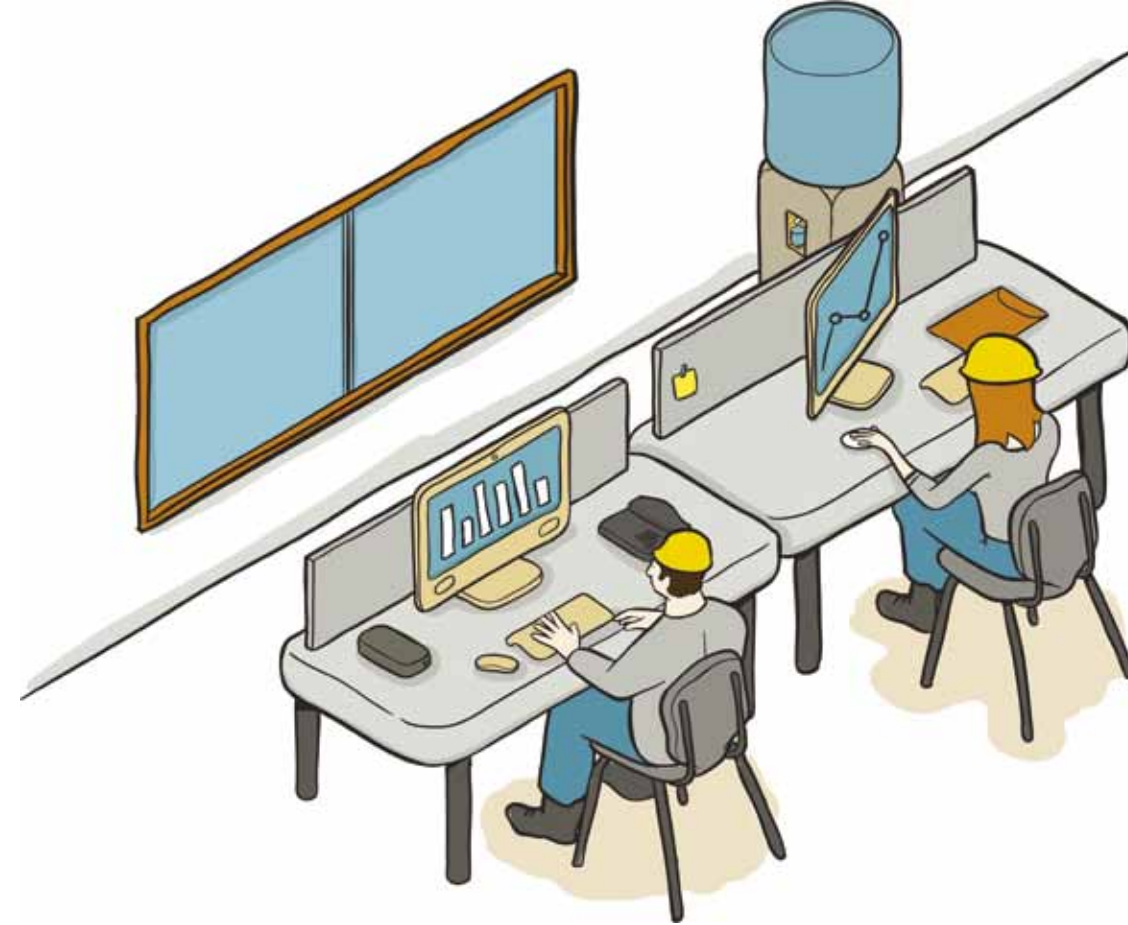


## 5 SÜREKLİ OLARAK ÇEVRESEL ETKİLERİ İZLEMEK VE AZALTMA HEDEFLERİ BELİRLEMEK AMACIYLA BİR PLAN GELİŞTİRMEK

Bölgenizin ve biriminizin çevresel etkilerini tespit edin. Bu etkileri yönetmek için hedefler belirleyin ve bu hedefleri takip edin ve sürekli iyileştirme yollarını arayın.

### BU KURALIN NASIL HAYATA GEÇİRİLECEĞİNE DAİR BAZI ÖRNEKLER ŞUNLARDIR:

- ❖ Bölgenizin etkilerini yönetmenize yardımcı olacak araçları arayın.
- ❖ Çevresel zarar oluşumunu önlemek için önleyici tedbirleri alın.
- ❖ Ekipmanların bakımını düzgün bir şekilde yapın.
- ❖ Çevresel sorunlar ve birim faaliyetlerinizin etkileri hakkında bilgi edinin ve diğer bölgelerle birlikte bunları en aza indirmeye çalışın.
- ❖ Bu sorunları etkin bir şekilde azaltmak için eylem planları oluşturun ve bunları uygulayın.

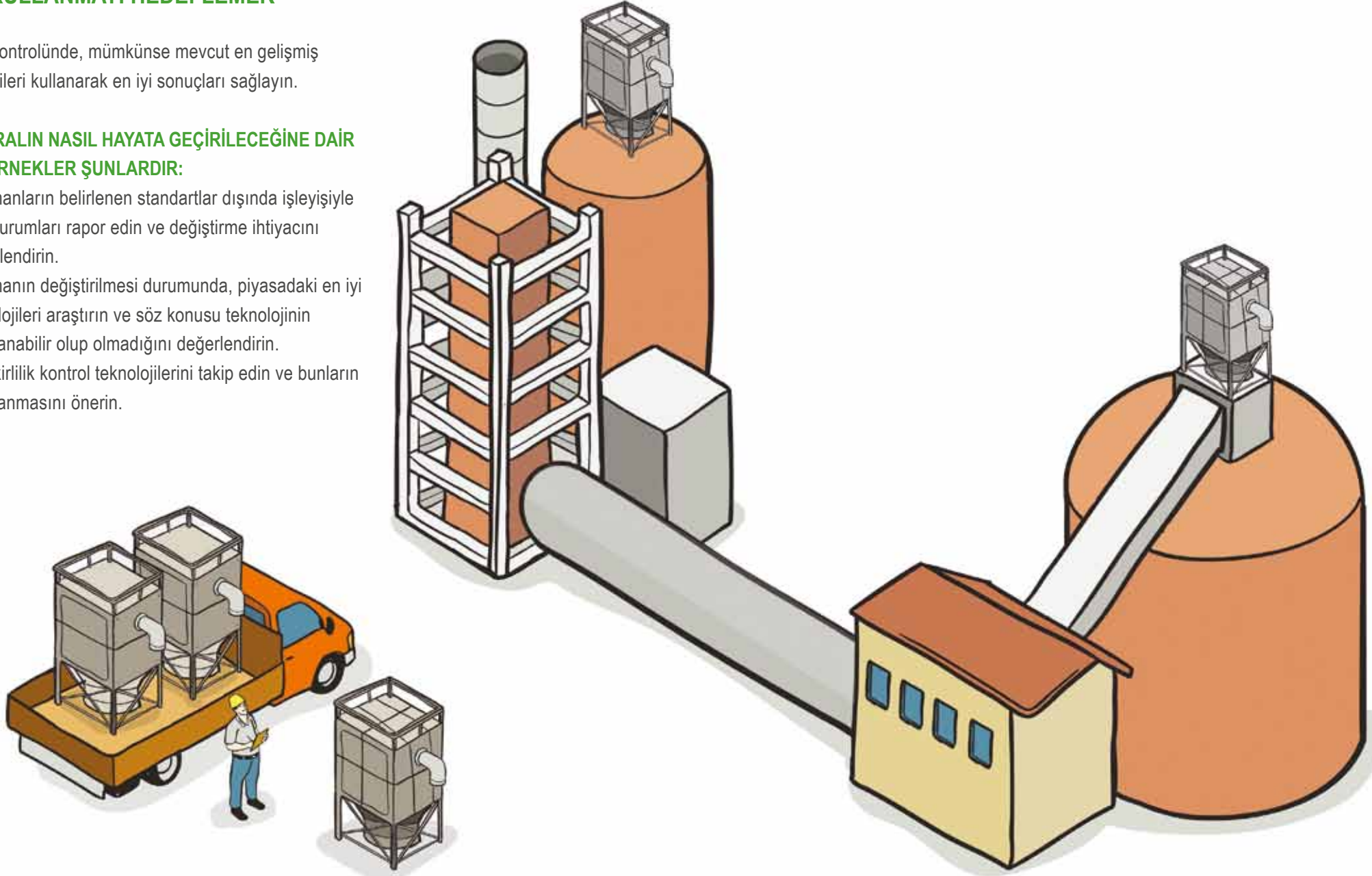


## 6 MÜMKÜN OLDUKÇA EN ÜST DÜZEYDE KİRLİLİK KONTROL TEKNOLOJİSİNİ KULLANMAYI HEDEFLEMEK

Kirlilik kontrolünde, mümkünse mevcut en gelişmiş teknolojileri kullanarak en iyi sonuçları sağlayın.

### BU KURALIN NASIL HAYATA GEÇİRİLECEĞİNE DAİR BAZI ÖRNEKLER ŞUNLARDIR:

- ❖ Ekipmanların belirlenen standartlar dışında işleyişiyle ilgili durumları rapor edin ve değiştirme ihtiyacını değerlendirin.
- ❖ Ekipmanın değiştirilmesi durumunda, piyasadaki en iyi teknolojileri araştırın ve söz konusu teknolojinin uygulanabilir olup olmadığını değerlendirin.
- ❖ Yeni kirlilik kontrol teknolojilerini takip edin ve bunların uygulanmasını önerin.



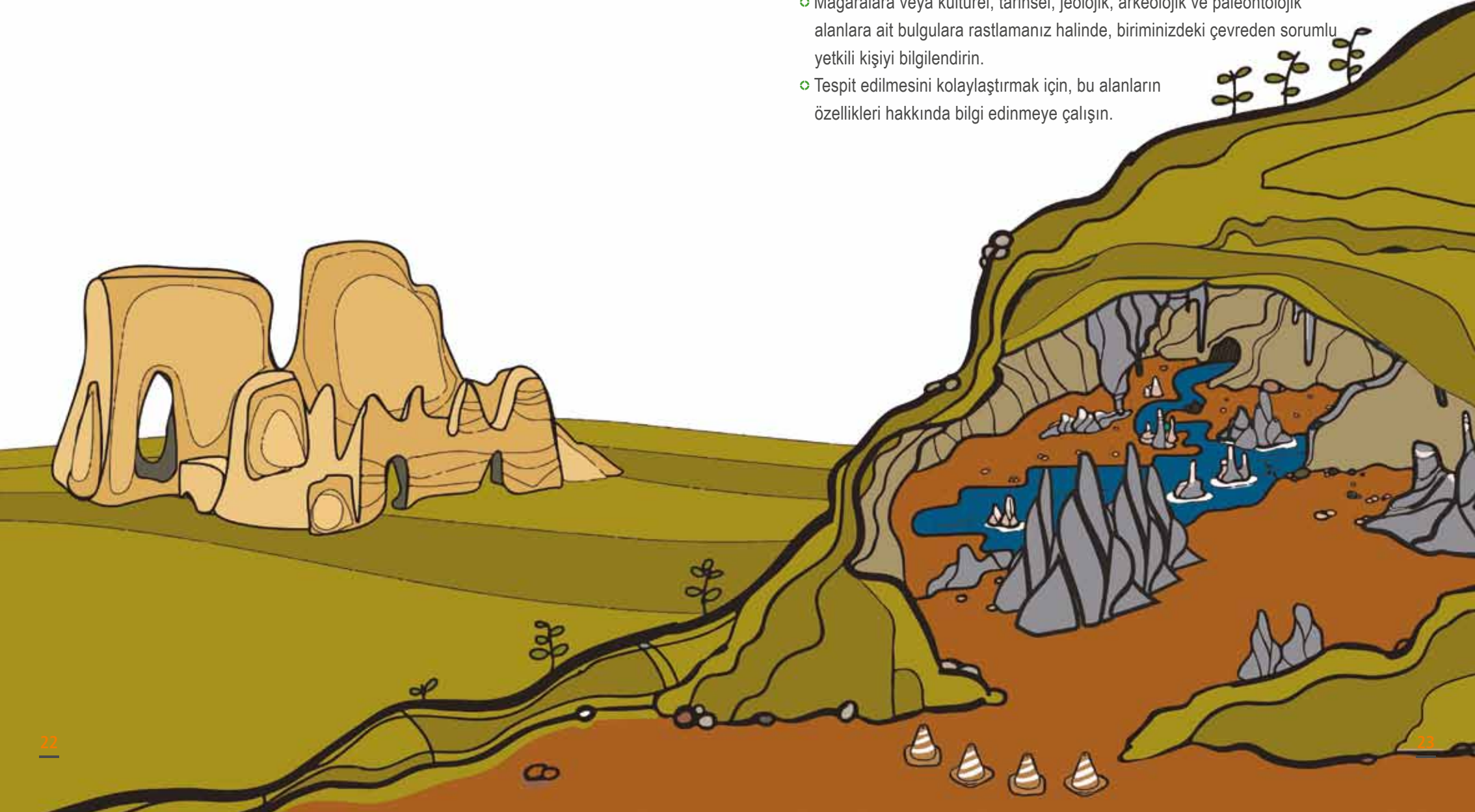


## 7 KÜLTÜREL, TARİHİ, JEOLJİK, ARKEOLOJİK VE/VEYA PALEONTOLOJİK ALANLARA SAYGI GÖSTERMEK

Mağaralar ve kültürel, tarihi, jeolojik, arkeolojik ve paleontolojik alanlar insanlığın malıdır ve koruma altına alınmalıdır.

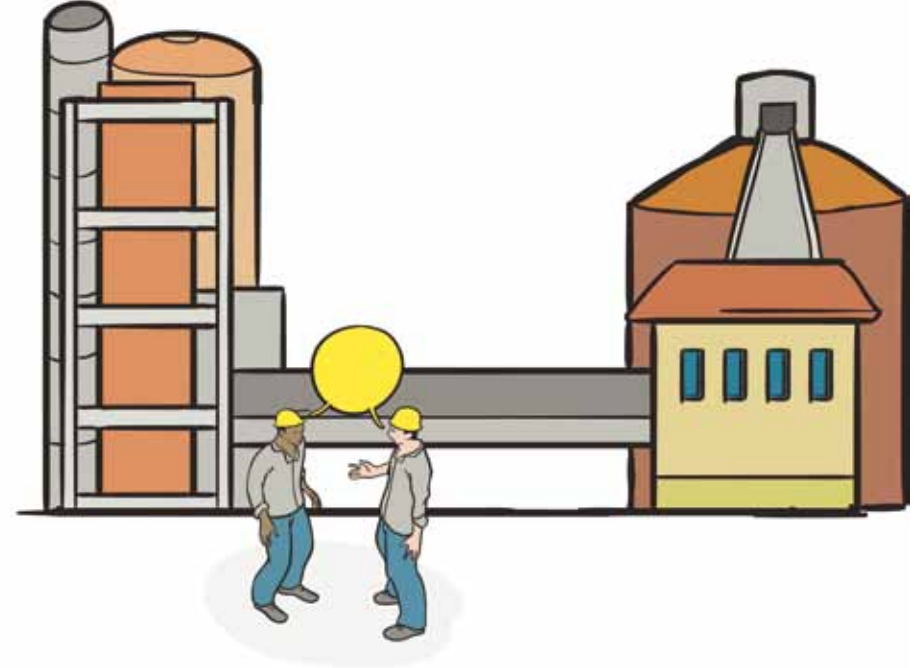
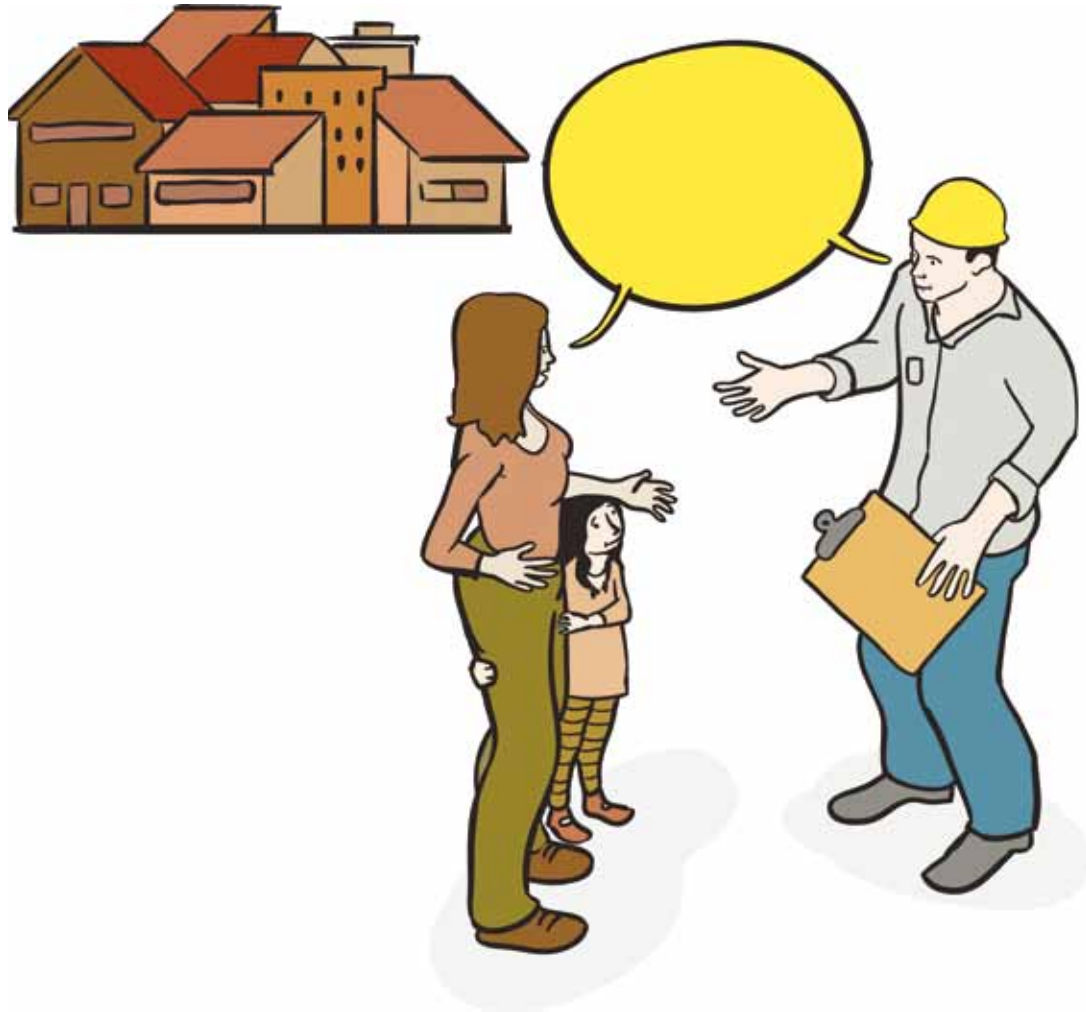
### BU KURALIN NASIL HAYATA GEÇİRİLECEĞİNE DAİR BAZI ÖRNEKLER ŞUNLARDIR:

- ◊ Mağaralara veya kültürel, tarihsel, jeolojik, arkeolojik ve paleontolojik alanlara ait bulgulara rastlamanız halinde, biriminizdeki çevreden sorumlu yetkili kişiyi bilgilendirin.
- ◊ Tespit edilmesini kolaylaştırmak için, bu alanların özellikleri hakkında bilgi edinmeye çalışın.



## 8 AÇIK İLETİŞİM SÜRECİ İZLEMEK. KOMŞULARA VE HİSSEDARLARA KARŞI SAYGILI OLMAK

Hissedarlarımıza düzenli olarak çevresel performansımız ile ilgili bilgi verin ve mümkün oldukça, açık iletişimi teşvik ederek onların görüşlerini alın.



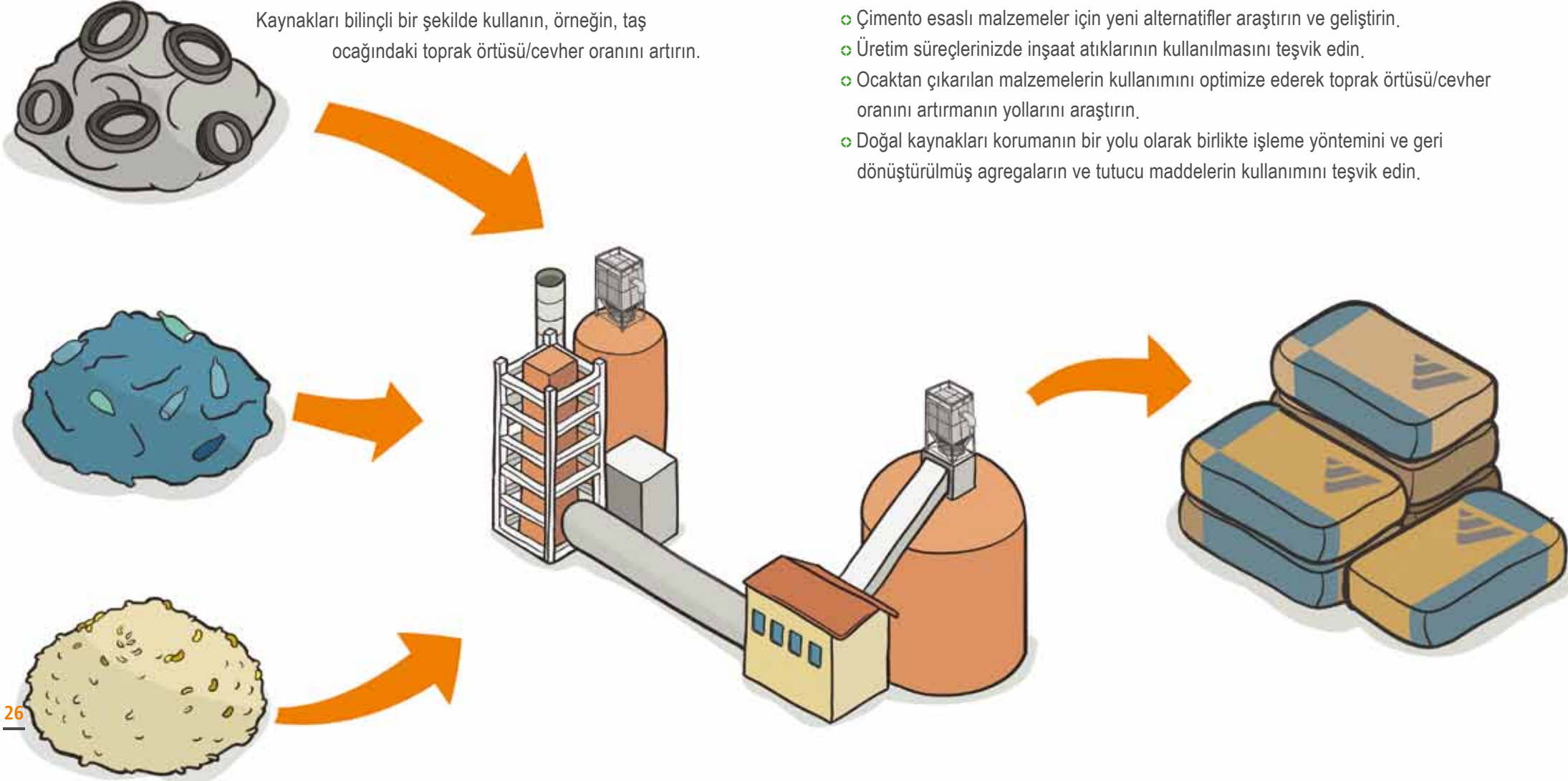
### BU KURALIN NASIL HAYATA GEÇİRİLECEĞİNE DAİR BAZI ÖRNEKLER ŞUNLARDIR:

- ❖ Açık iletişimi teşvik edin, şeffaf olun ve biriminizdeki uygunsuzluk hallerini rapor edin.
- ❖ Birim, çevre ile ilgili performansınız ve faaliyetleriniz hakkında geri bildirimde bulunmak için toplum, sivil toplum kuruluşları ve diğer hissedarlarla düzenli olarak görüşmeli ve onları dinleyip sorularını yanıtlamalıdır.
- ❖ Her birimde hissedarlar için bir iletişim kanalı kurulmalıdır. Gerekli gördükleri zaman şirket ile iletişim kurabilmeleri için hissedar grupları bilgilendirilmelidir.
- ❖ Mümkün oldukça, en güncel konularda hissedarların görüşlerini almak için araştırma yapın veya diğer araçları kullanın.

## 9 MÜMKÜN OLDUKÇA İŞLENMEMİŞ HAMMADDE KULLANIMINI AZALTMAK. KAYNAKLARIN VERİMLİ VE BİLİNÇLİ KULLANIMINI EN ÜST DÜZEYE ÇIKARMAK

Geri dönüşümü olmayan kaynakların kullanımını en aza indirin ve mümkün oldukça, yetkili makamdan izin aldıktan sonra, bunları güvenli bir şekilde alternatif hammaddeler, yakıtlar veya biyokütle ile değiştirin.

Kaynakları bilinçli bir şekilde kullanın, örneğin, taş ocağındaki toprak örtüsü/cevher oranını artırın.



### BU KURALIN NASIL HAYATA GEÇİRİLECEĞİNE DAİR BAZI ÖRNEKLER ŞUNLARDIR:

- ❖ Bölgenizdeki yakıt ve hammadde alternatiflerini tespit edin ve fizibilite testlerinin yapılmasını önerin.
- ❖ Çimento esaslı malzemeler için yeni alternatifler araştırın ve geliştirin.
- ❖ Üretim süreçlerinizde inşaat atıklarının kullanılmasını teşvik edin.
- ❖ Ocaktan çıkarılan malzemelerin kullanımını optimize ederek toprak örtüsü/cevher oranını artırmanın yollarını araştırın.
- ❖ Doğal kaynakları korumanın bir yolu olarak birlikte işleme yöntemini ve geri dönüştürülmüş agregaların ve tutucu maddelerin kullanımını teşvik edin.

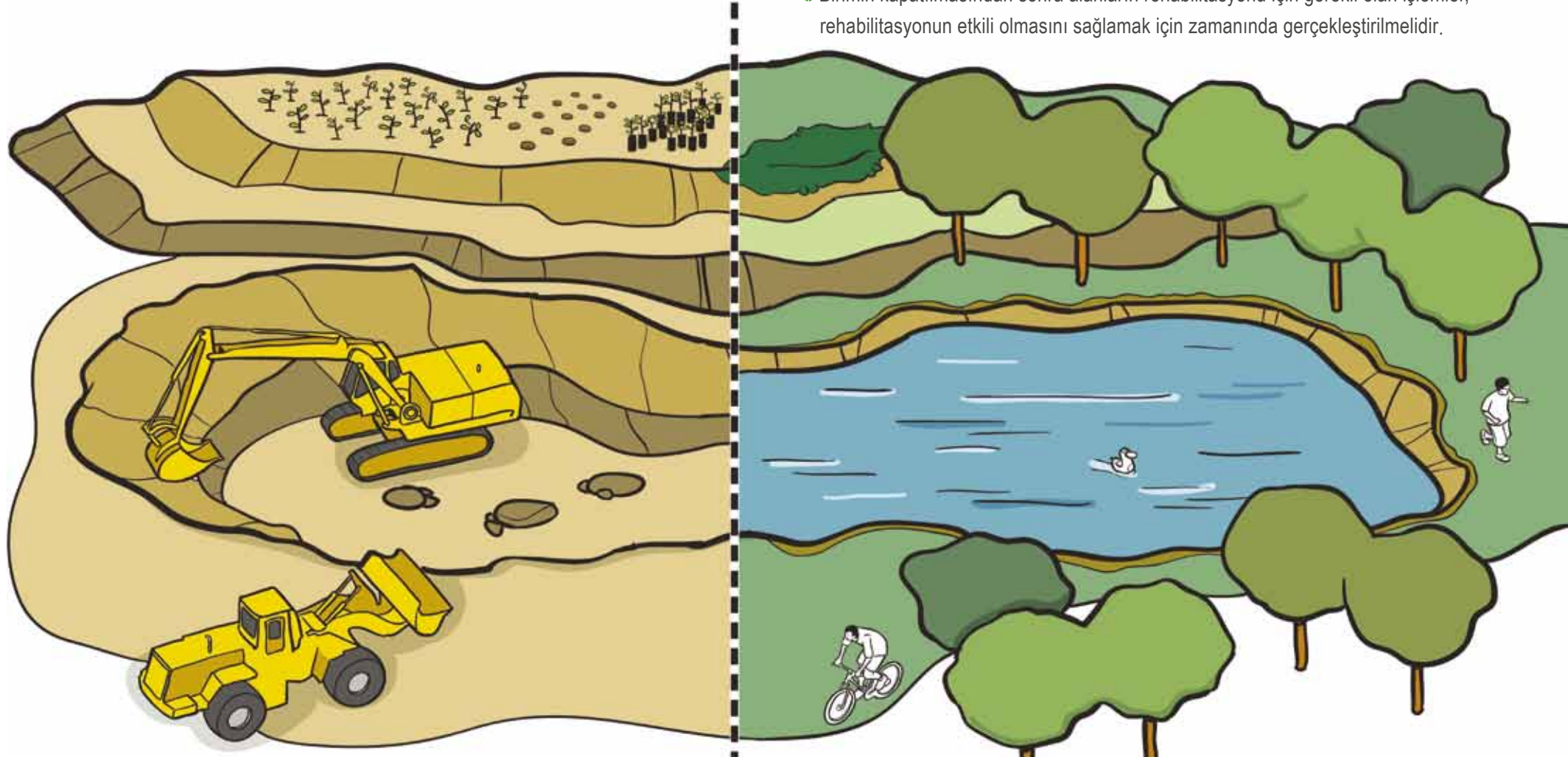


# 10 FAALİYETLER SÜRESİNCE VE KAPANMA SONRASINDA ŞİRKET ALANLARINI REHABİLİTE ETMEK

Üretim ve madencilik faaliyetlerinden etkilenen alanlar mümkün olan en kısa sürede rehabilitasyon planına göre rehabilite edilmelidir. Birim kapatıldıktan sonra gerekli rehabilitasyon işlemleri sağlanmalıdır.

## BU KURALIN NASIL HAYATA GEÇİRİLECEĞİNE DAİR BAZI ÖRNEKLER ŞUNLARDIR:

- ◊ Birim kapatma ve bölge rehabilitasyonuna ilişkin planlar oluşturun.
- ◊ Birim kapatma ve bölge rehabilitasyonuna ilişkin planları öğrenin ve gerekli işlemleri gerçekleştirin.
- ◊ Kazılan alanlar, atık madde depoları ve rehabilite edilecek diğer alanlar birimin rehabilitasyon planına göre restore edilmelidir.
- ◊ Birimin kapatılmasından sonra alanların rehabilitasyonu için gerekli olan işlemler, rehabilitasyonun etkili olmasını sağlamak için zamanında gerçekleştirilmelidir.



# 2020 İÇİN SÜRDÜRÜLEBİLİRLİK HEDEFLERİMİZ

## GÜVENLİK

Sağlık ve güvenliği dikkate almadan hiçbir üstün başarı veya rekabetçi performans sağlanamaz; bu yüzden bunlar bizim başlıca önceliklerimizdir. Votorantim Cimentos, çalışanlarımız için sıfır zararlı çevreyi desteklemek ve ölümleri ortadan kaldırmak için büyük hedefler belirlemiştir ve bu hedefler özenle takip edilmektedir. Küresel Güvenlik ve Sağlık Politikası ve Hayat Kurtarıcı Kurallar'dan oluşan kurumsal faaliyetlerimiz için vakıflar kurulmaktadır.

## TOPLUMSAL SORUMLULUK

Votorantim Cimentos faaliyet gösterdiği toplumların bir parçasıdır. Bu nedenle, paydaşlarımızla kurduğumuz diyalogu geliştirmek için durmadan çalışıyor ve yaşam kalitesini artırıyoruz ve bu sayede sektör için daha iyi ve daha şeffaf bir çevre oluşturuyoruz. Şirketimiz, paydaşlarıyla birlikte, beşeri, toplumsal ve kurumsal sermayeyi artıran ve ekonomiyi canlandıran projeler ve programlar üzerinde çalışmaktadır.



## AHLAKİ DEĞERLER VE UYUM

Votorantim Cimentos, daima, ahlaki standartlara, yasalara, normlara ve yönetmeliklere uygun olarak faaliyet göstermeyi hedeflemektedir. Şirketin ahlaki davranış esasları, kendi değer ve inançlarından esinlenerek hazırlanan ve paydaşlar arasında olumlu ilişkileri destekleyen ilkeleri ifade eden Votorantim Davranış Kuralları'nda belirtilmektedir.

## EKOLOJİK VERİMLİLİK VE YENİLİK

Çimento üretiminde, sürekli olarak doğal kaynak dağılımını iyileştiren, emisyonları ve atıkları azaltan temiz teknolojilerin kullanılması gerektiğine inanıyoruz. Şirket, yeni teknolojiler geliştirmek ve mevcut teknolojileri iyileştirmek, dolayısıyla süreçlerinde ve ürünlerinde ekolojik verimliliği artırmak için AR-GE çalışmalarına yatırım yapmaktadır. Ayrıca, birimlerimizin bulunduğu çevredeki koruma alanlarını yöneterek su kaynaklarını ve biyolojik çeşitliliği koruma altına almayı hedefliyoruz.

